



ingeniería y construcciones catalonia

**Títol del Projecte i Obra:** Projecte executiu d'arranjament de la Carretera de Valls (C-37) entre els carrers Maure Mercader i Santa Anna. T.M. Santa Margarida de Montbui.

**PEC Projecte:** 1.434.440,98 €

**Any de redacció:** 2005.

**Entitat contractant redacció Projecte:** Diputació de Barcelona.

**Entitat contractant Direcció d'Obra:** Aj. de Sta. Margarida de Montbui.

**PEC Obra:** 1.260.930,73 €

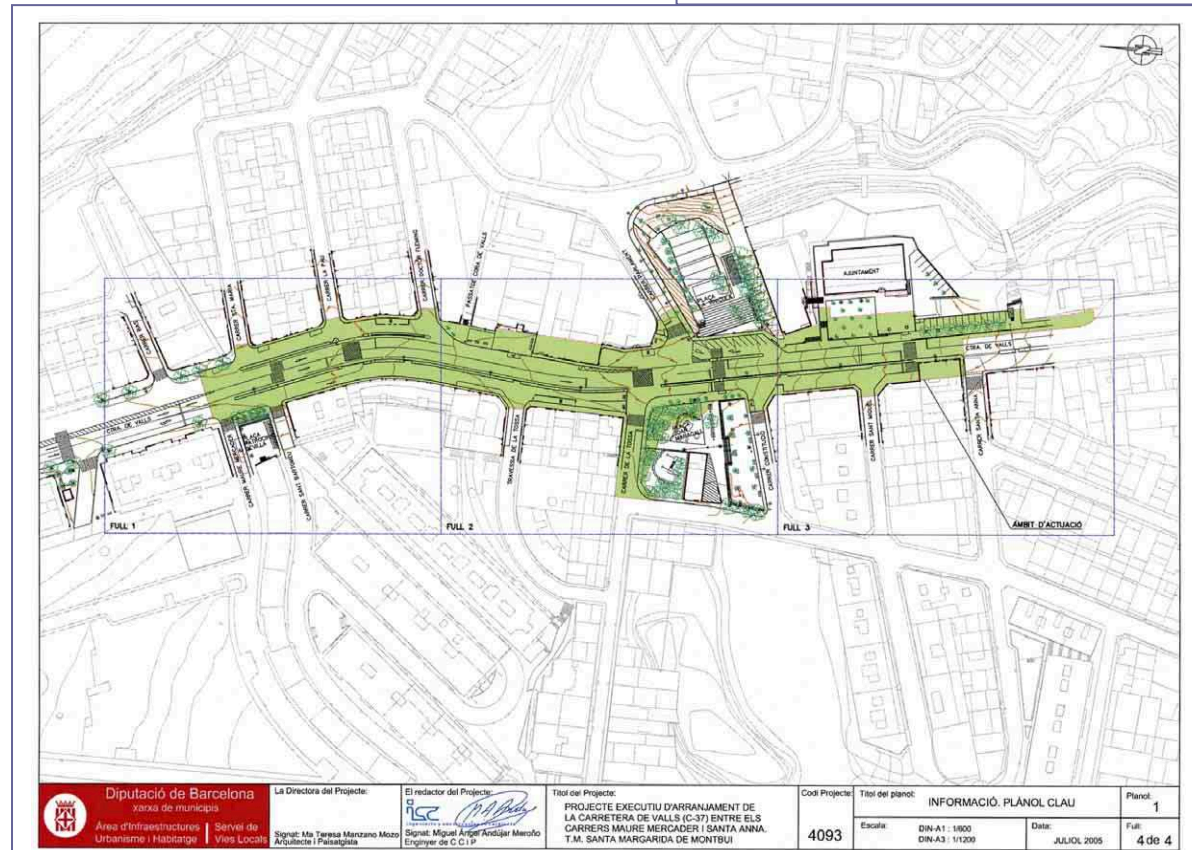
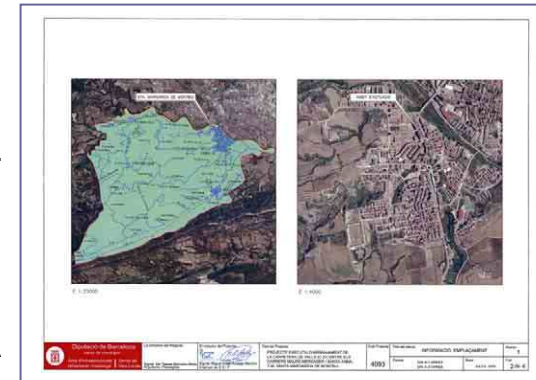
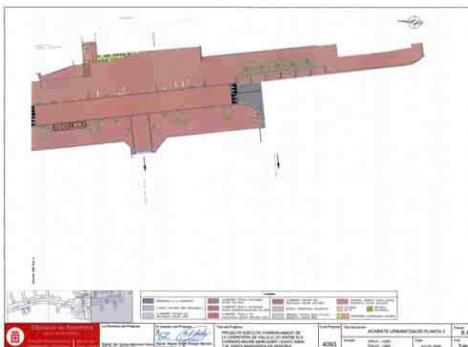
**Direcció d'Obra:** 2006/07.



**Constructora:** Proinosa.

## FITXA DE PROJECTE I OBRA

### Descripció:

Arranjament de la Ctra. C-37 al llarg del nucli de St. Maure. L'actuació comprèn l'adaptació del vial i unificació de l'amplada de les voreres al llarg del traçat, arranjament i connexió amb els carrers adjacents, nova infraestructura de serveis (clavegueram, xarxes d'enllumenat elèctricitat, telecomunicacions, gas, aigua potable i reg) reposició i actualització del mobiliari urbà.

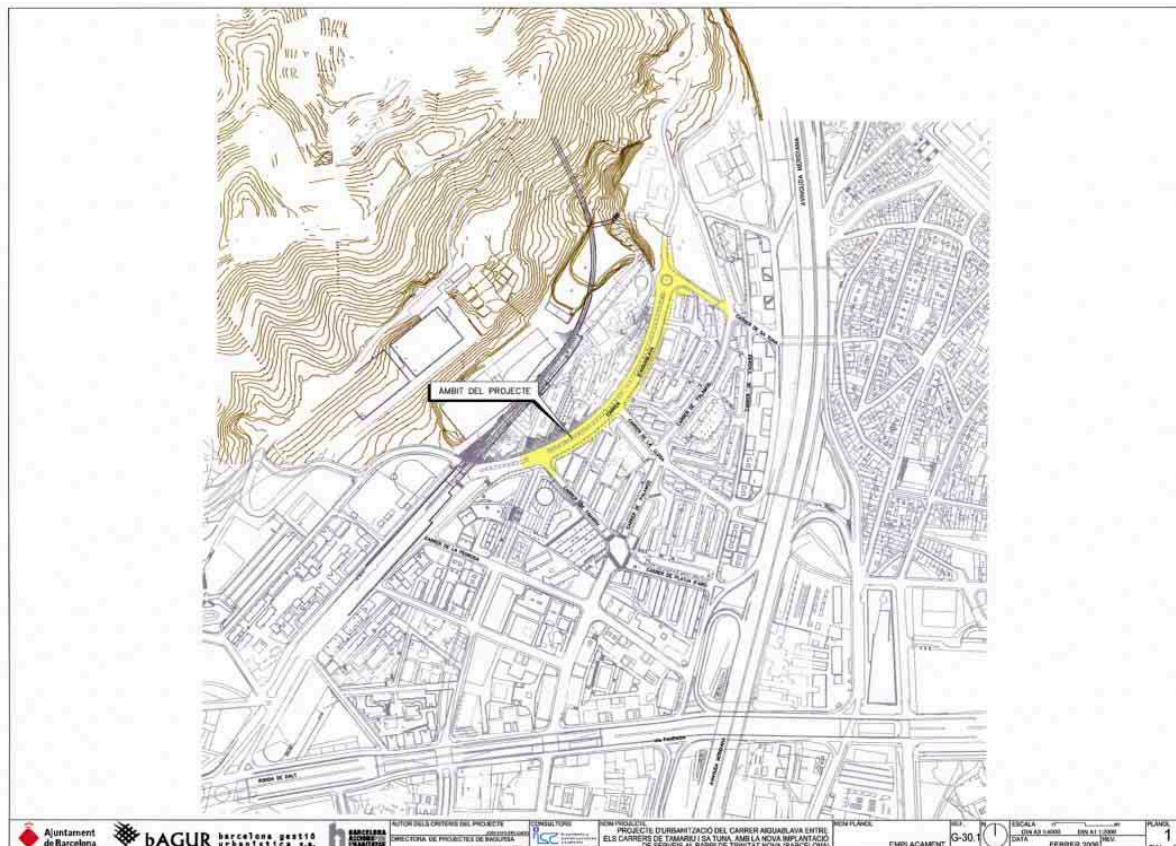
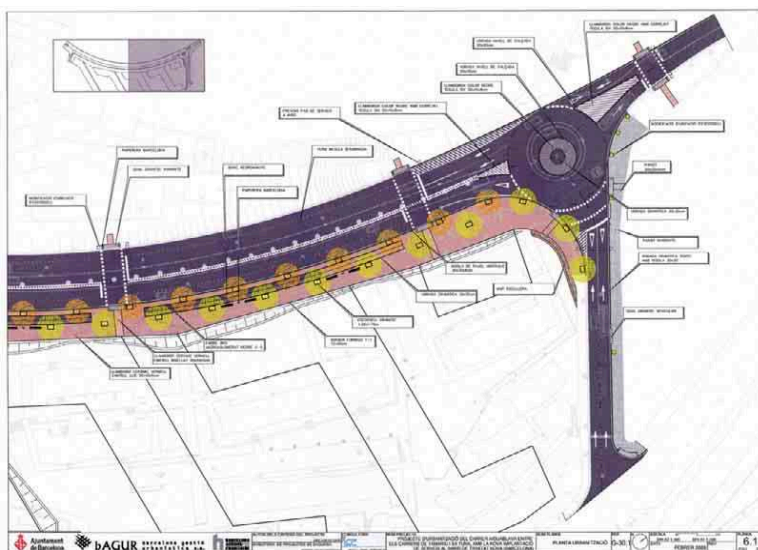


 <b>Diputació de Barcelona</b> xarxa de municipis Àrea d'Infraestructures i Habitatge   Servei de Vies Locals	<b>La Directora del Projecte:</b> Signat: Ma Teresa Manzana Mosa Arquitecte i Paisatgista	<b>El redactor del Projecte:</b>  Signat: Miguel Ángel Andujar Marcolí Enginyer de C.C.I.P.	<b>Títol del Projecte:</b> PROJECTE EXECUTIU D'ARRANJAMENT DE LA CARRETERA DE VALLS (C-37) ENTRE ELS CARRERS MAURE MERCADER I SANTA ANNA. T.M. SANTA MARGARIDA DE MONTBUI.	<b>Codi Projecte:</b> 4093	<b>Títol del planol:</b> INFORMACIÓ. PLÀNOL CLAU	<b>Planol:</b> 1
	<b>Escala:</b> DIN-A1 : 1/800 DIN-A3 : 1/1200		<b>Data:</b> JULIOL 2005	<b>Full:</b> 4 de 4		

**Títol del Projecte:** Projecte d'urbanització del C/ Aiguablava entre els carrers de Tamarí i Sa Tuna, amb la nova implantació de serveis al barri de Trinitat Nova (Barcelona).

**Pressupost:** 4.070.618,43 € **Entitat contractant:** Bagursa. **Data de redacció:** Febrer de 2006.

**Descripció:** L'objecte del present projecte és doble. Per una banda reurbanitzar el C/ Aiguablava, entre els carrers Tamarí i San Tuna, alhora que es condiciona part del C/ Sa Tuna. Per altra banda, dotar a tot l'àmbit de la infraestructura de serveis i instal·lacions necessària per al correcte desenvolupament de la totalitat de les edificacions projectades, mitjançant una sèrie d'actuacions d'implantació perimetrals a l'àmbit, passant pels carrers Platja d'Aro, Tamarí, Aiguablava, S'Agaró i Sa Tuna. La reurbanització del C/ Aiguablava no s'entén únicament com una renovació del paviment sinó que consisteix en una transformació total i conceptual de l'espai, adaptant el carrer a les futures edificacions, i minimitzant al màxim les diferències de desnivells i barreres arquitectòniques existents.



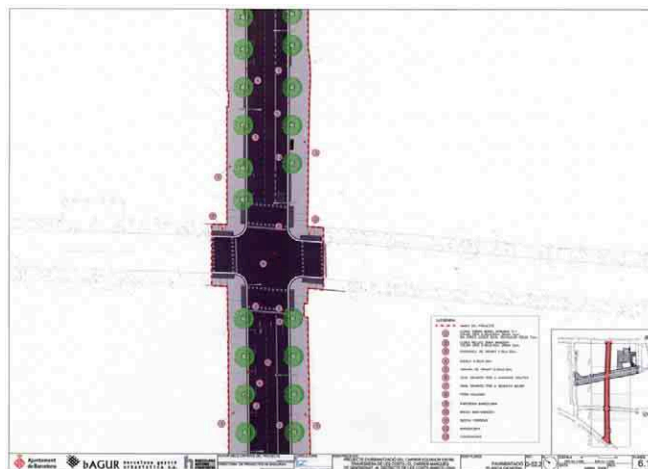
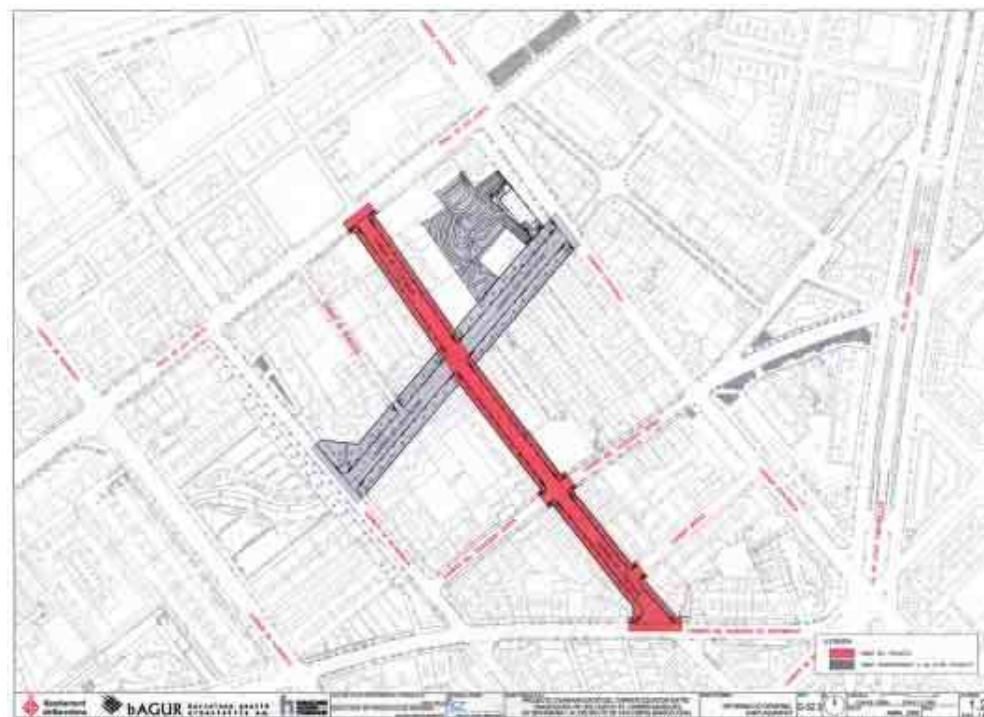
**Títol del Projecte:** Projecte d'Urbanització del carrer Equador entre Travessera de Les Corts i el carrer Marqués de Sentmenat, al districte de Les Corts (Barcelona).

**Entitat contractant:** Bagursa.

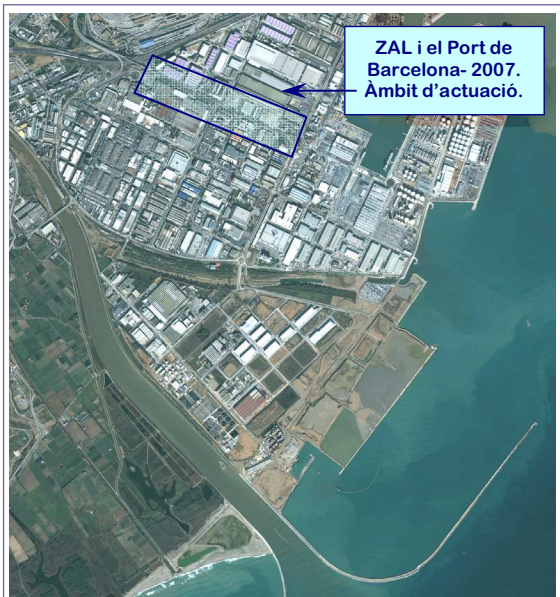
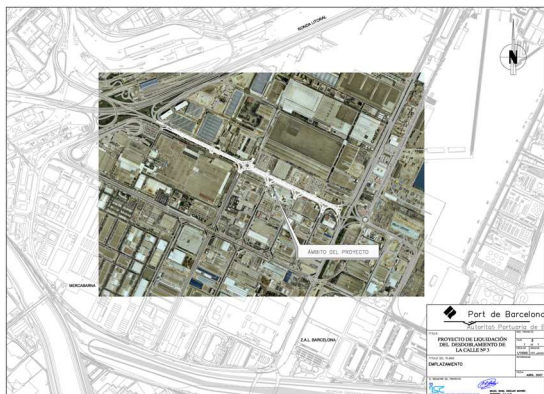
**Pressupost:** 1.175.089,00 €

**Data de redacció:** Abril de 2006.

**Descripció:** L'objecte del present projecte és tornar a urbanitzar el C/ Equador, entre la Travessera de les Corts i el C/ Marqués de Sentmenat, donant-li un aspecte i un funcionament més acord amb la qualitat de la ciutat i del districte. La reurbanització del C/ Equador afecta principalment a les voreres, ja que la calçada únicament rep una adequació d'acabat superficial.



## Fitxa de projecte i direcció d'obra



Títol: Projecte i posterior Direcció de les Obres de millora dels accessos viaris de la Zona Franca, Carrer 3, T.M. de Barcelona.

Entitat contractant: Autoritat Portuària de Barcelona.

PEC Projecte Fase 1, 2+2 carrils, juny de 2005: 950.199,41 €. PEC Projecte Fase 1, cruïlla Carrer E, juliol de 2005: 397.863,06 €.

PEC Projecte Fase 2, 3 + 3 carrils, novembre de 2005: 2.225.951,75 €.

Data Direcció d'Obra 1a. Fase, cruïlla carrer E: Agost-octubre de 2005. PEC liquidació Direcció obra 1a Fase: 457.977,28 €.

Empresa Constructora 1a Fase: SATO. Data Direcció d'Obra 2a. Fase, desdoblament carrer 3, 3+3 carrils:

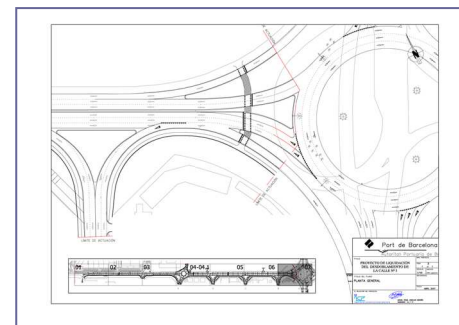
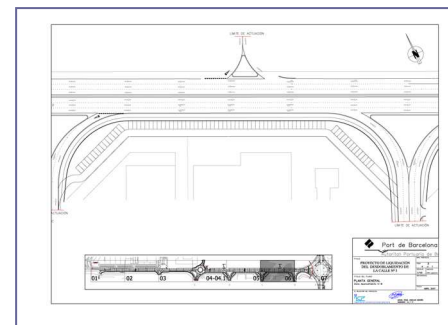
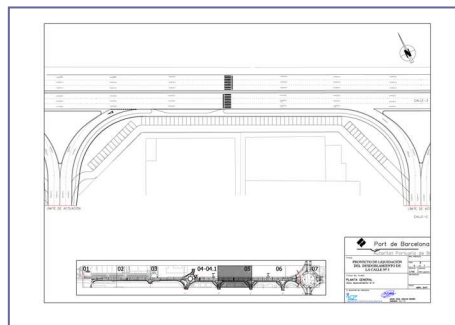
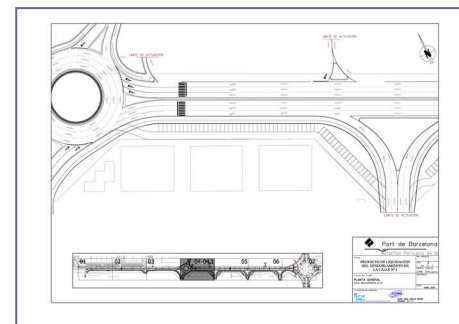
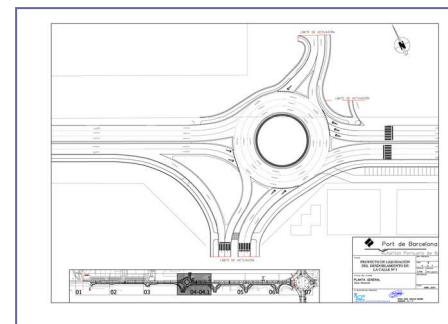
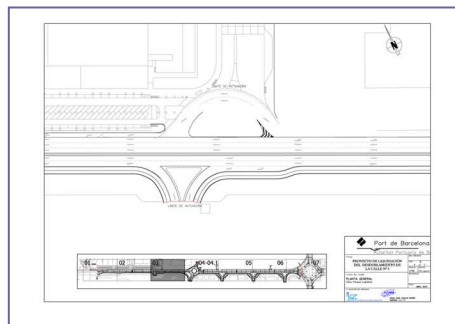
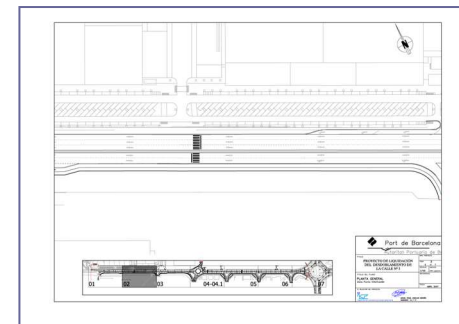
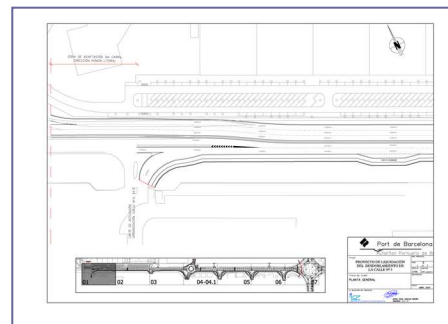
Inici: febrer de 2006. Final: gener de 2007.

PEC as-built 2 Fase: 2.156.597,07 €.

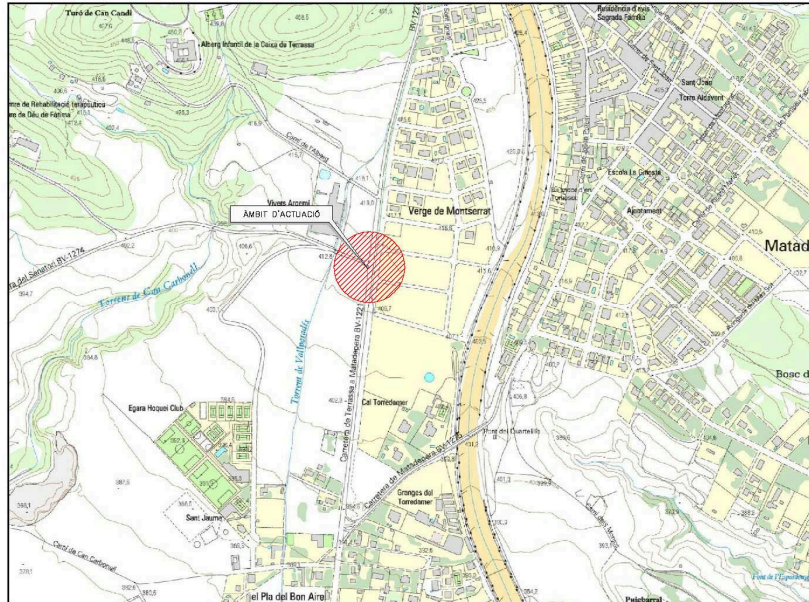
Empresa Constructora: Corsan SATO.

(importos sense IVA).

La redacció dels projectes, amb les posteriors direccions d'obra, va contemplar diferents fases i solucions, que es van realitzar entre de 2005 i 2007.



## FITXA DE PROJECTE I OBRA



**Títol del Projecte i Obra:** Projecte constructiu de la rotonda d'accés del parc audiovisual de Catalunya. Carreteres BV-1221 i BV-1274. T.M. de Terrassa.

**PEC Projecte** (sense IVA): 592.882,83€      **Any de redacció:** 2007.

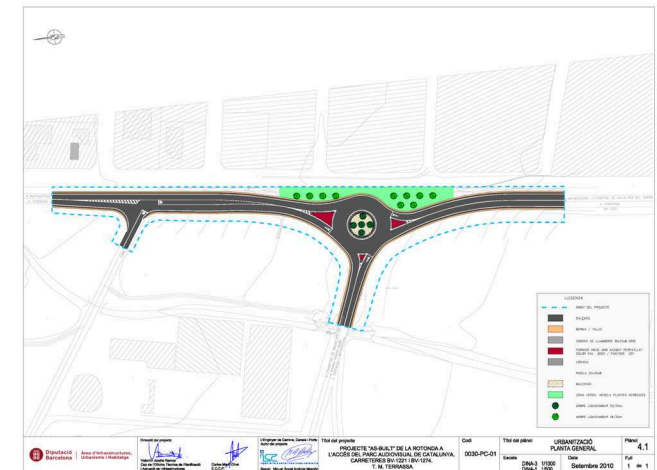
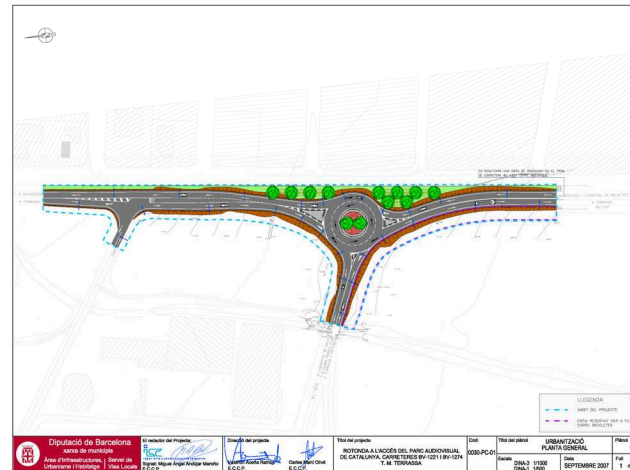
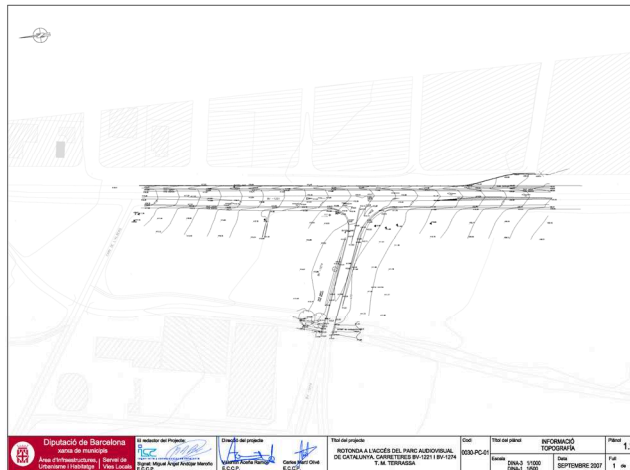
**Entitat contractant redacció Projecte i Direcció d'obra:** Diputació de Barcelona.

**PEC Obra** (sense IVA): 553.717,19 €      **Direcció d'Obra:** 2009/2010.

**Constructora:** Construcciones y explanaciones GRAS, S.A.

### Descripció:

L'objecte del projecte és la realització d'una intersecció giratòria a l'encreuament de les carreteres BV-1221 i BV-1274, per avançar-se a la futura necessitat d'ordenació de trànsit que comportarà l'execució del nou Parc Audiovisual de Catalunya, al qual s'accedirà mitjançant aquesta rotonda per la BV-1274 des de els nuclis urbans adjacents (BV-1221).



## Fitxa de projecte



Vista 3D del vial projectat davant de l'Hotel Alfa



ZAL i el Port de Barcelona- 2007. Ambit d'actuació.

Títol: Redacció de diversos estudis i propostes d'alternatives a l'estudi informatiu del projecte dels nous accessos sud, ferroviari i viari al port de Barcelona, per la seva afectació a les instal·lacions de l'Hotel Alfa.

Entitat contractant: Hotel Alfa.

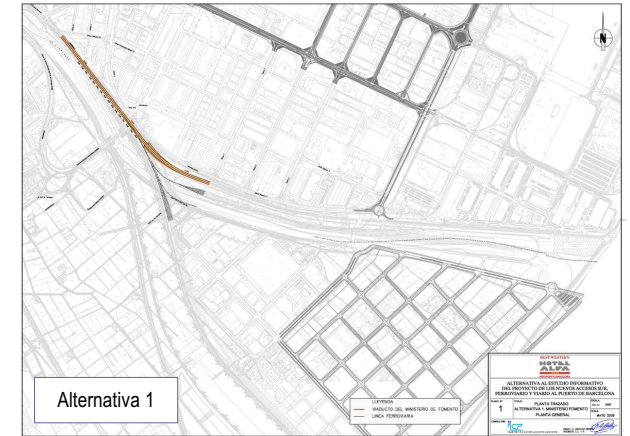
Dates de redacció: Diversos estudis i alternatives, entre 2006 i 2009.

A la present fitxa es recull el darrer estudi d'alternatives de 2009, en el que s'analitzen 4 alternatives:

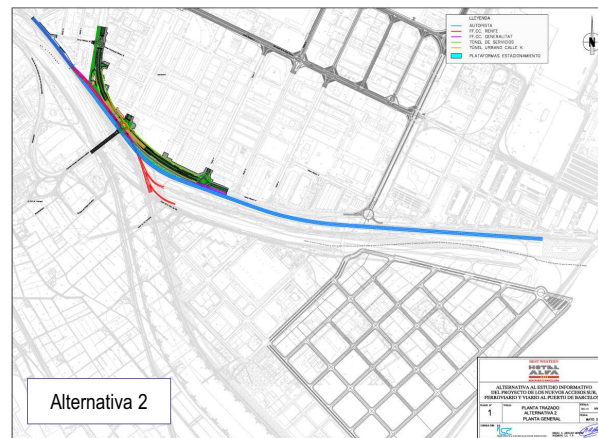
Alternativa 1: Ministeri de Foment – Túnel ferroviari.

Alternatives 2 i 3, solucions en túnel ferroviari i viari.

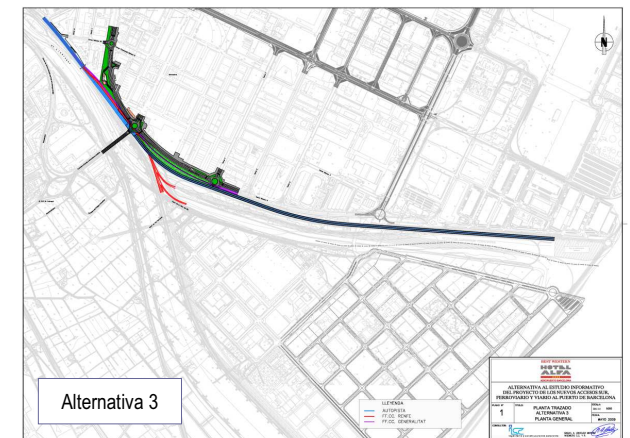
Alternativa 4: Barcelona Regional – túnels ferroviari i viari.



Alternativa 1



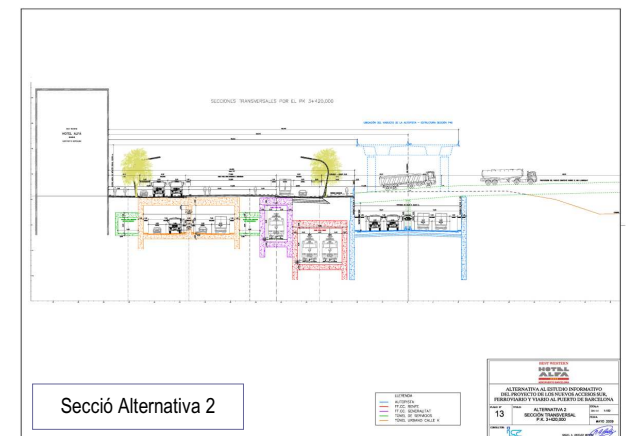
Alternativa 2



Alternativa 3



Alternativa 4



Secció Alternativa 2

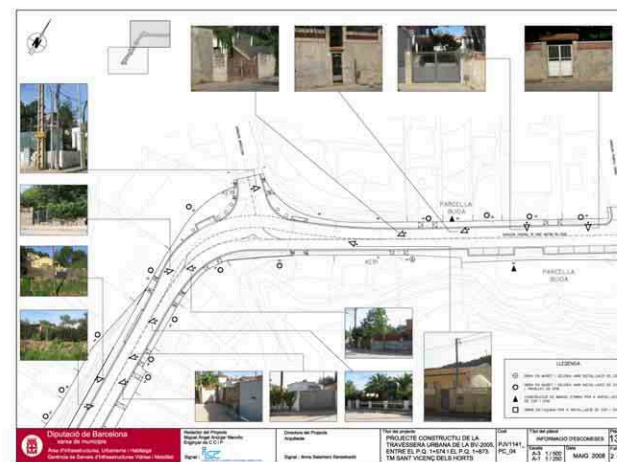
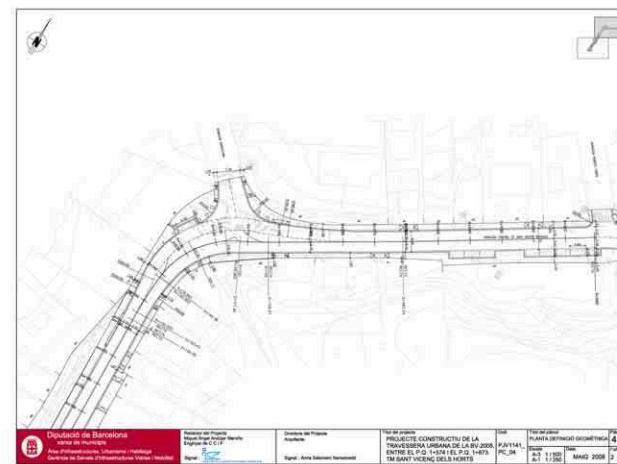
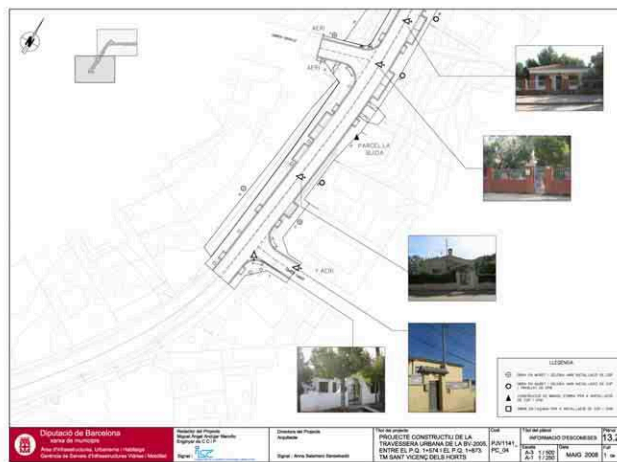
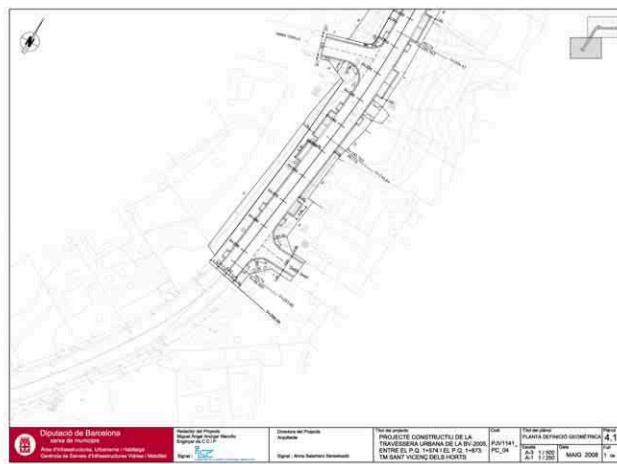
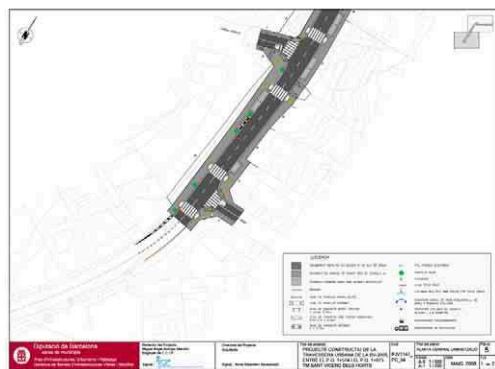
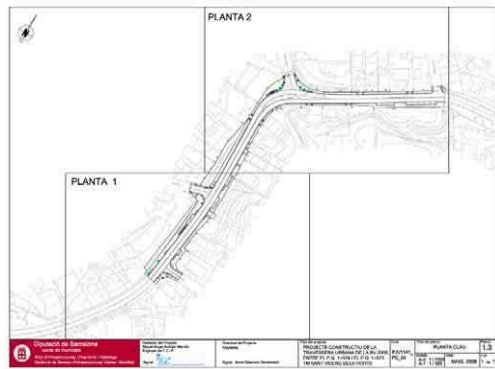
**Títol del Projecte i Obra:** Projecte constructiu de la travessera urbana de la BV-2005, entre el PQ 1+574 i el PQ 1+873. T.M. de Sant Vicenç dels Horts.

**PEC Projecte (IVA inclòs):** 953.940,33 €

**Data:** Maig de 2008.

**Entitat contractant:** Diputació de Barcelona.

**Longitud:** 1.220 m. **Etapa 1:** 6.457,60 m<sup>2</sup>.  
**Etapa 2:** 6.200,78 m<sup>2</sup> i **Etapa 3:** 6.370,18 m<sup>2</sup>.



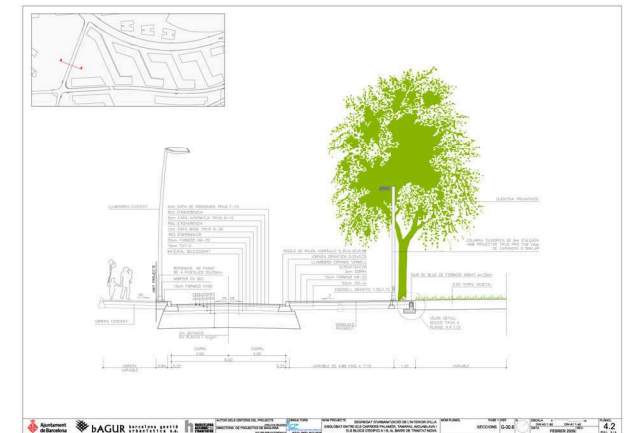
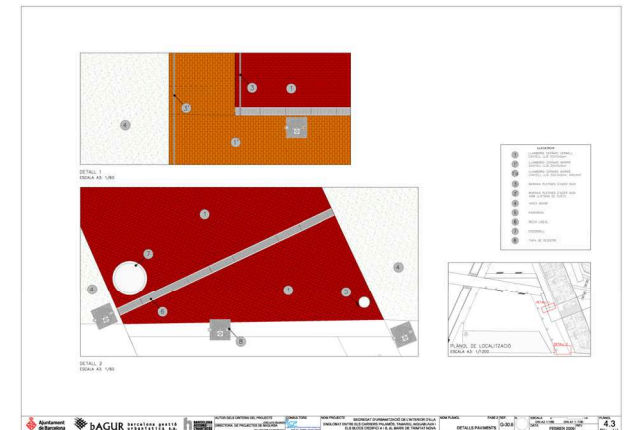
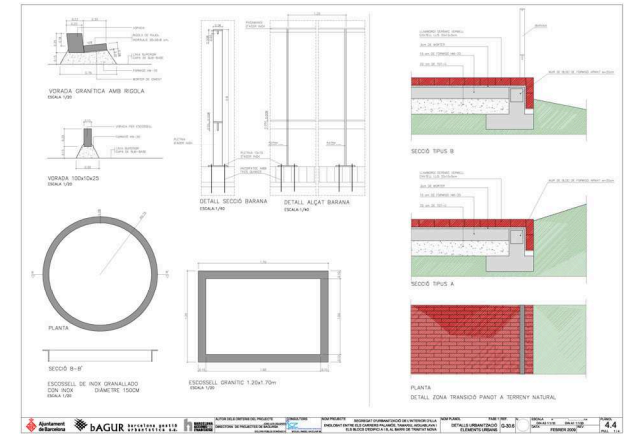




**Títol del Projecte:** Segregat d'urbanització de l'interior d'illa englobat entre els carrers Palamós, Tamaríu, Aiguablava i els blocs d'edifici A i B, al barri de Trinitat Nova. Barcelona.

**Entitat contractant:** BAGURSA.      **Data:** Febrer de 2009.

**Pressupost (sense IVA): fase 1:** 909.244,80 €. **fase 2:** 295.766,24 €

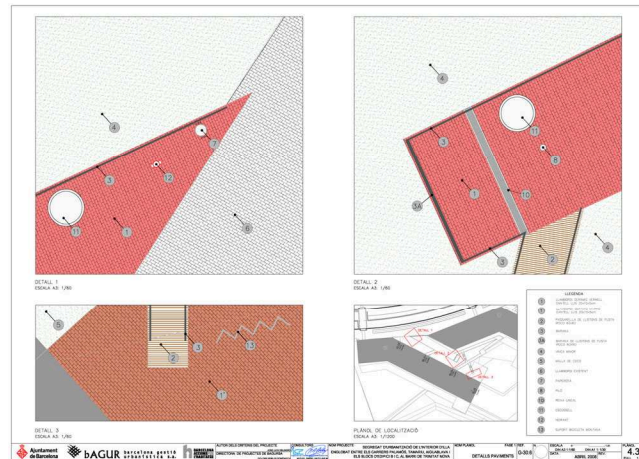
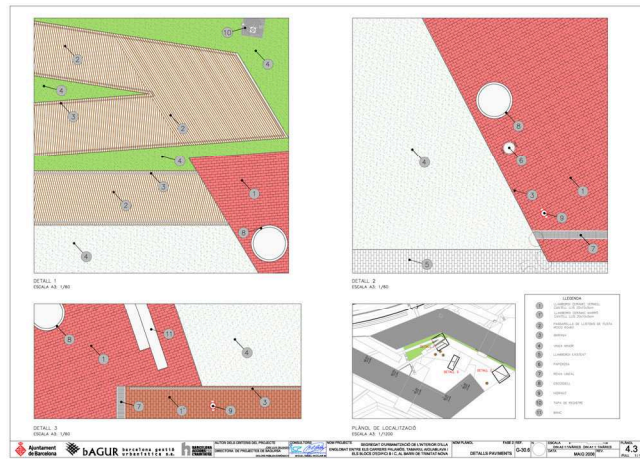


**Títol del Projecte:** Segregat d'urbanització de l'interior d'illa englobat entre els carrers Palamós, Tamariu, Aiguablava i els blocs d'edifici B i C, al barri de Trinitat Nova. Barcelona.

**Entitat contractant:** BAGURSA

**Pressupost (sense IVA): fase 1:** 817.672,49 €. **fase 2:** 584.907,82 €

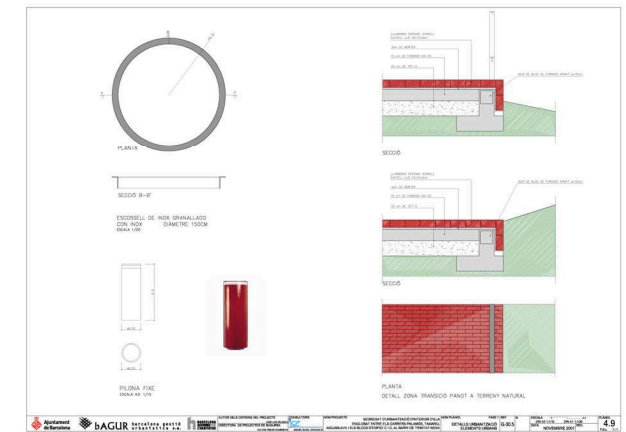
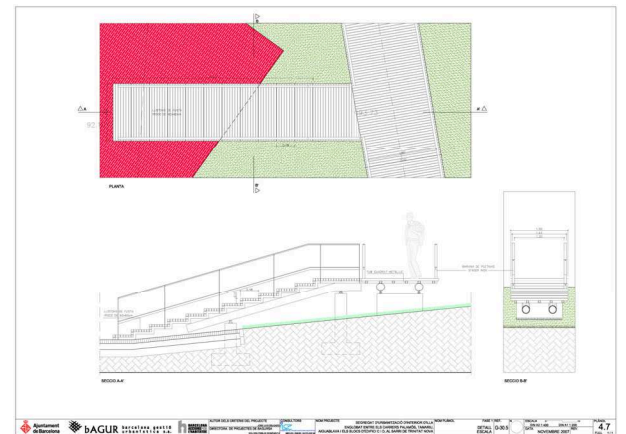
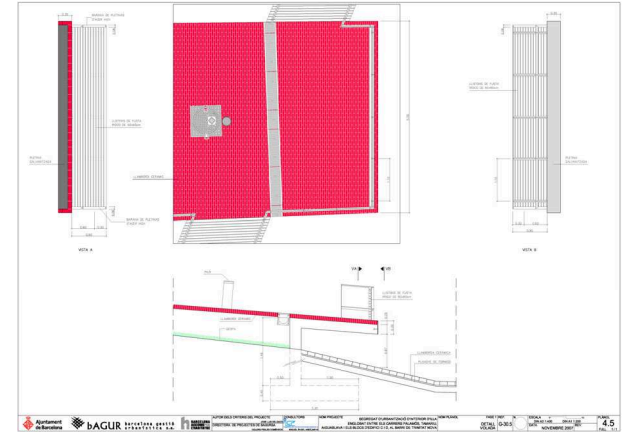
**Data:** Maig de 2008.



**Títol del Projecte:** Segregat d'urbanització de l'interior d'illa englobat entre els carrers Palamós, Tamariu, Aiguablava i els blocs d'edifici C i D, al barri de Trinitat Nova. Barcelona.

**Entitat contractant:** BAGURSA **Data:** Novembre de 2007.

**Pressupost (sense IVA):** 810.036,38 €. **fase 1:** 380.864,02 €. **fase 2:** 429.172,36 €.



**Títol del Projecte:** Projecte d'adequació d'itinerari de vianants del marge dret de la BV-2002 del PK 2+300 al PK 3+000, al T.M. de Sant Vicenç dels Horts.

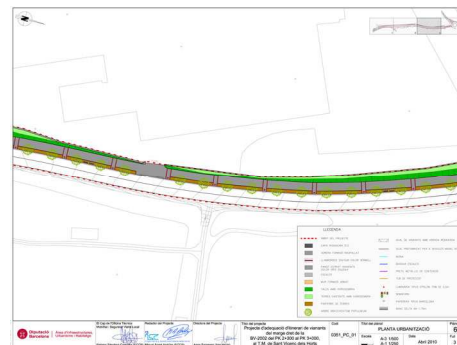
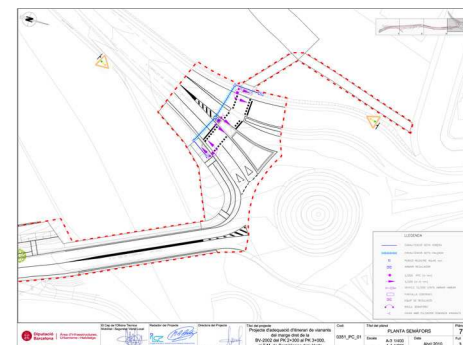
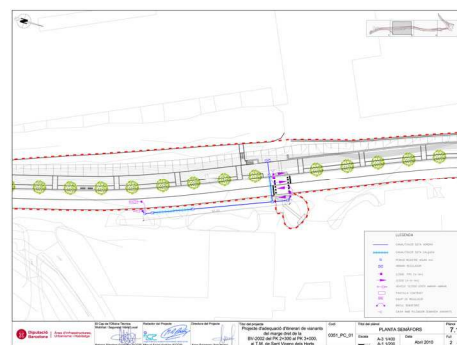
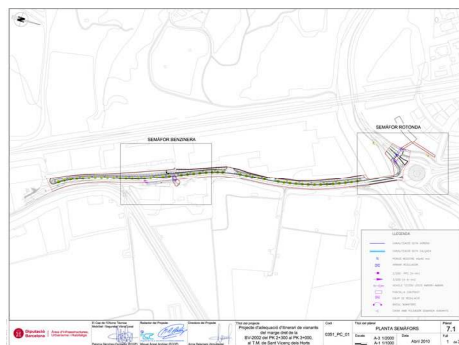
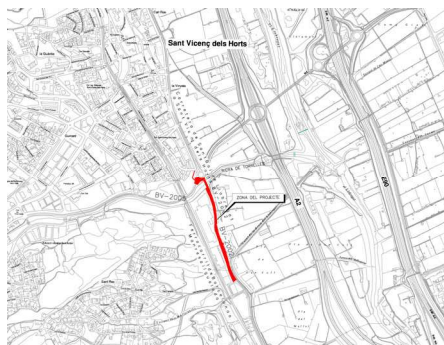
**Entitat contractant:** Diputació de Barcelona.

## FITXA DE PROJECTE

**Pressupost (sense IVA):** 521.127,46 €.

**Data:** Abril de 2010.

**Descripció:** L'objecte del projecte és definir i valorar les obres d'adequació d'un itinerari de vianants al marge dret de la carretera BV-2002 que uneix el nucli urbà de Sant Vicenç dels Horts amb el polígon industrial Sector 91.

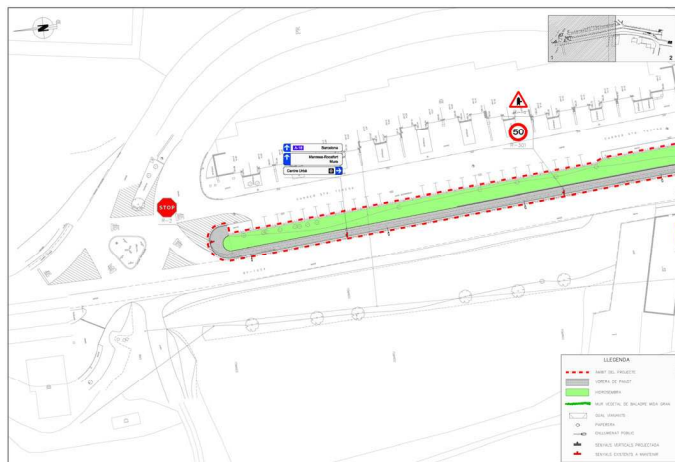
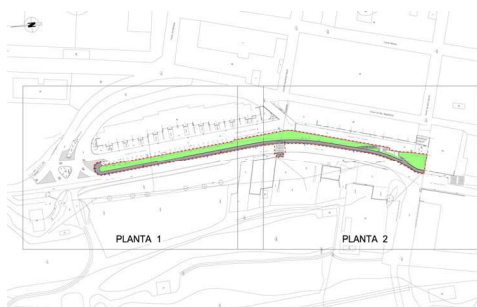
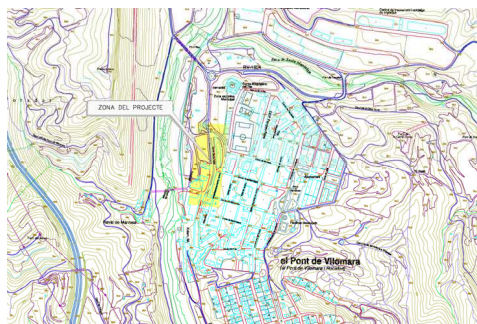
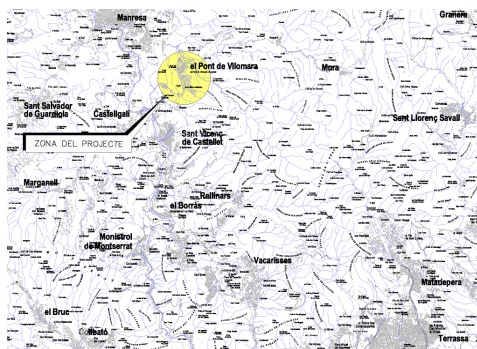


**Títol del Projecte:** Projecte de vorera de vianants a la crta. BV-1224 entre el carrer Manresa i el carrer Sant Jaume. T.M. El Pont de Vilomara i Rocafort.

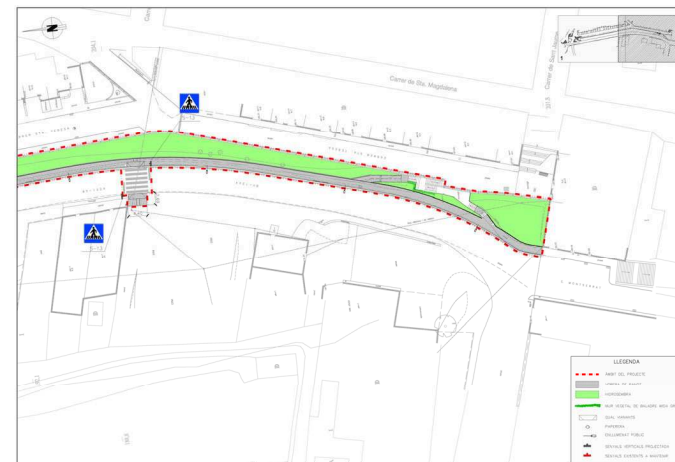
**Entitat contractant:** Diputació de Barcelona. **Data:** Juny de 2010. **Pressupost** (sense IVA): 148.269,73 €.

**FITXA DE PROJECTE**

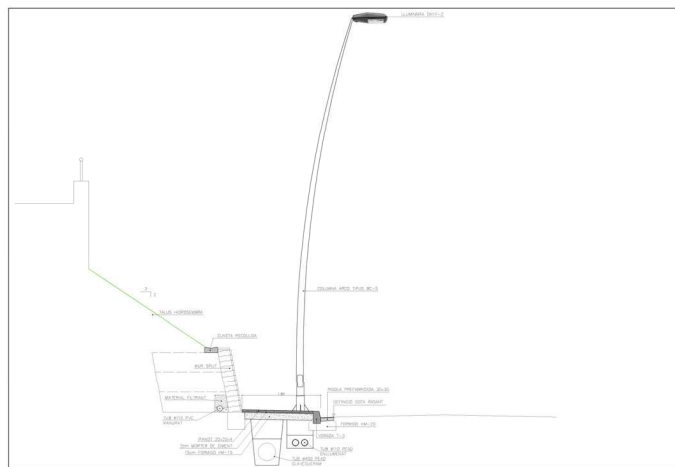
**Descripció:** L'objecte del projecte és definir i valorar les obres de construcció d'una vorera de vianants a la carretera BV-1224 entre el PK 7+100 i el PK 7+330 al T.M. Pont de Vilomara i Rocafort.



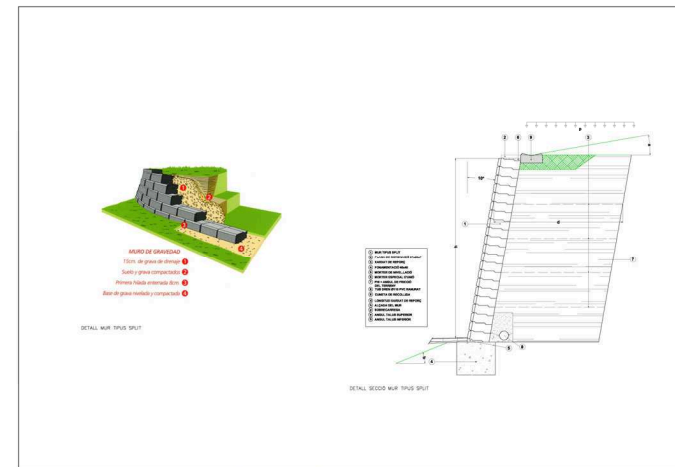
	Àrea d'Infraestructures i Obres d'Enginyeria Departament d'Urbanisme i Habitatge Departament de Transport i Mobilitat Departament de Medi Ambient i Sostenibilitat	Director del projecte: 	Títol del projecte: Projecte de vorera de vianants a la crta. BV-1224 entre el carrer Manresa i el carrer Sant Jaume. T.M. El Pont de Vilomara i Rocafort.	Codi: 0126-PC-01	Títol del plànol: PLANTA URBANITZADA	Full: 5.1	Data: JUNY 2010	Escala: A3 A1	1 de 2



	Àrea d'Infraestructures i Obres d'Enginyeria Departament d'Urbanisme i Habitatge Departament de Transport i Mobilitat Departament de Medi Ambient i Sostenibilitat	Director del projecte: 	Títol del projecte: Projecte de vorera de vianants a la crta. BV-1224 entre el carrer Manresa i el carrer Sant Jaume. T.M. El Pont de Vilomara i Rocafort.	Codi: 0126-PC-01	Títol del plànol: PLANTA URBANITZADA	Full: 5.1	Data: JUNY 2010	Escala: A3 A1	2 de 2



	Àrea d'Infraestructures i Obres d'Enginyeria Departament d'Urbanisme i Habitatge Departament de Transport i Mobilitat Departament de Medi Ambient i Sostenibilitat	Director del projecte: 	Títol del projecte: Projecte de vorera de vianants a la crta. BV-1224 entre el carrer Manresa i el carrer Sant Jaume. T.M. El Pont de Vilomara i Rocafort.	Codi: 0126-PC-01	Títol del plànol: SECCO TÍPIC	Full: 5.3	Data: JUNY 2010	Escala: A3 A1	1 de 1



	Àrea d'Infraestructures i Obres d'Enginyeria Departament d'Urbanisme i Habitatge Departament de Transport i Mobilitat Departament de Medi Ambient i Sostenibilitat	Director del projecte: 	Títol del projecte: Projecte de vorera de vianants a la crta. BV-1224 entre el carrer Manresa i el carrer Sant Jaume. T.M. El Pont de Vilomara i Rocafort.	Codi: 0126-PC-01	Títol del plànol: DETALLS MUR TIPUS SPLIT	Full: 5.2	Data: JUNY 2010	Escala: A3 SE SE	1 de 1

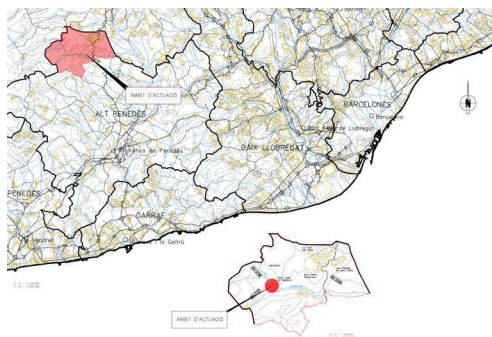
**Títol del Projecte:** Projecte eixamplament de la carretera BV-2136 a l'accés de Sant Joan de Mediona venint des de la C-15

**Entitat contractant Projecte i Direcció d'Obra:** Diputació de Barcelona.

**Data de la redacció del Projecte:** Febrer de 2009.

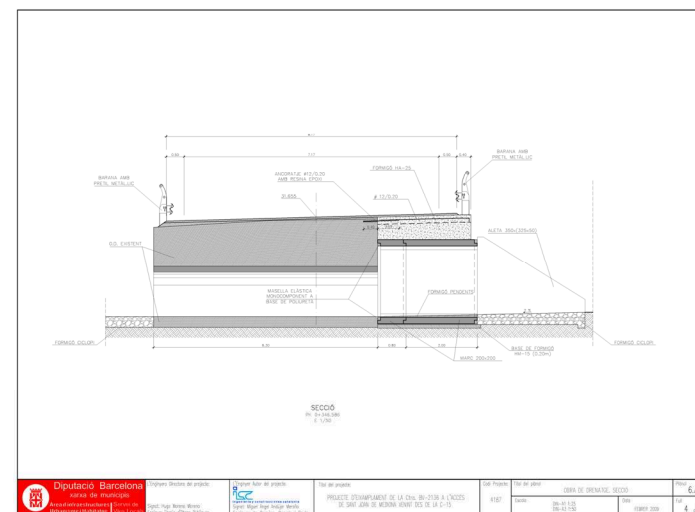
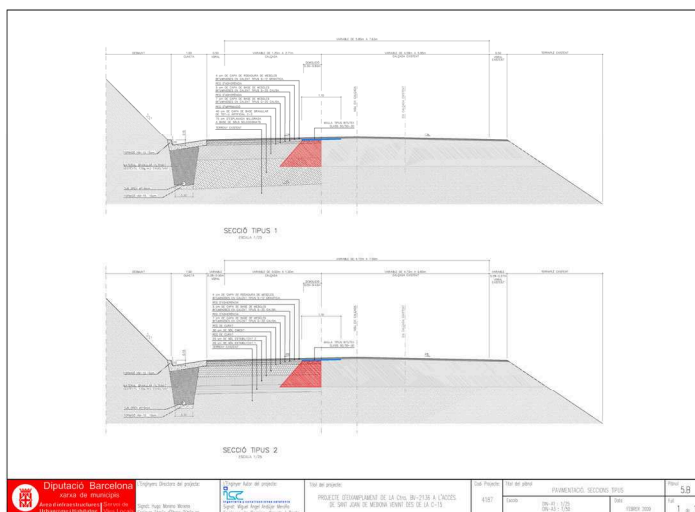
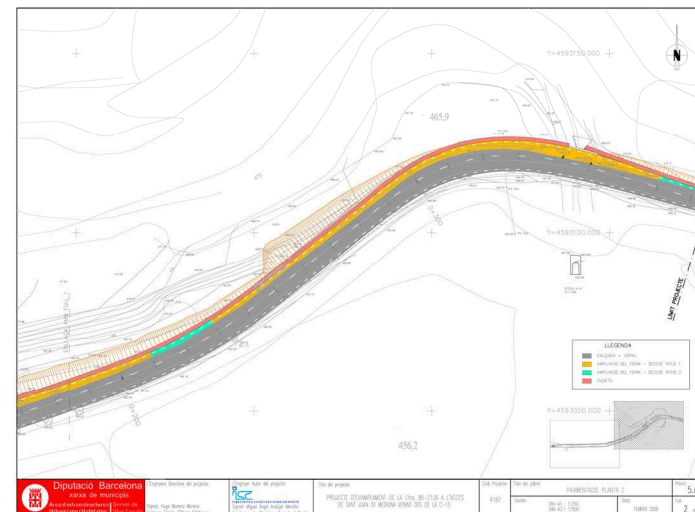
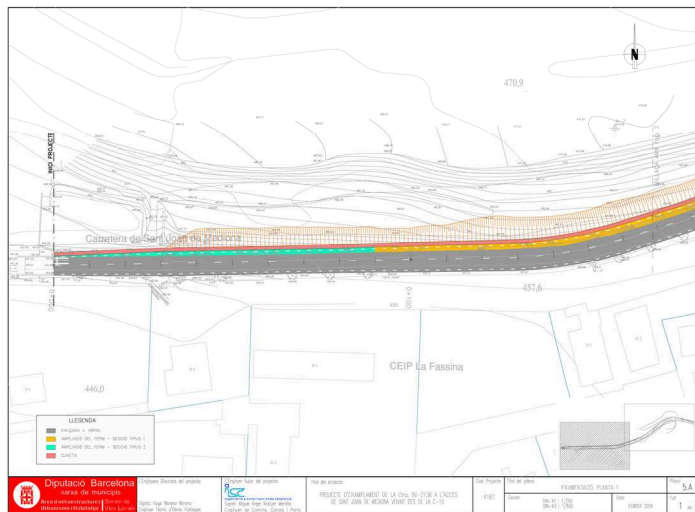
**Data d'inici de la Direcció de les Obres:** Octubre de 2010.

**FITXA DE PROJECTE I OBRA**



**Pressupost (sense IVA):** 165.807,67 €

**Descripció:** El projecte contempla les obres necessàries per tal donar solució a la manca d'amplada existent en aquest tram de la carretera per tal d'evitar els problemes d'espai generats en els encreuaments de vehicles pesats. El projecte contempla una millora local de la zona en qüestió, no la realització d'una obra nova. Per aquest motiu s'adapta als condicionants físics existents, tenint molt en compte la relació existent entre el grau de millora i el cost econòmic del mateix.





**Títol:** Redacció del Projecte i col·laboració en la posterior Direcció de les Obres d'Urbanització de l'Avda. Mare de Déu de Montserrat, Fase II. C/ Cartagena i Passatge Redemptor, al Districte d'Horta Guinardó.

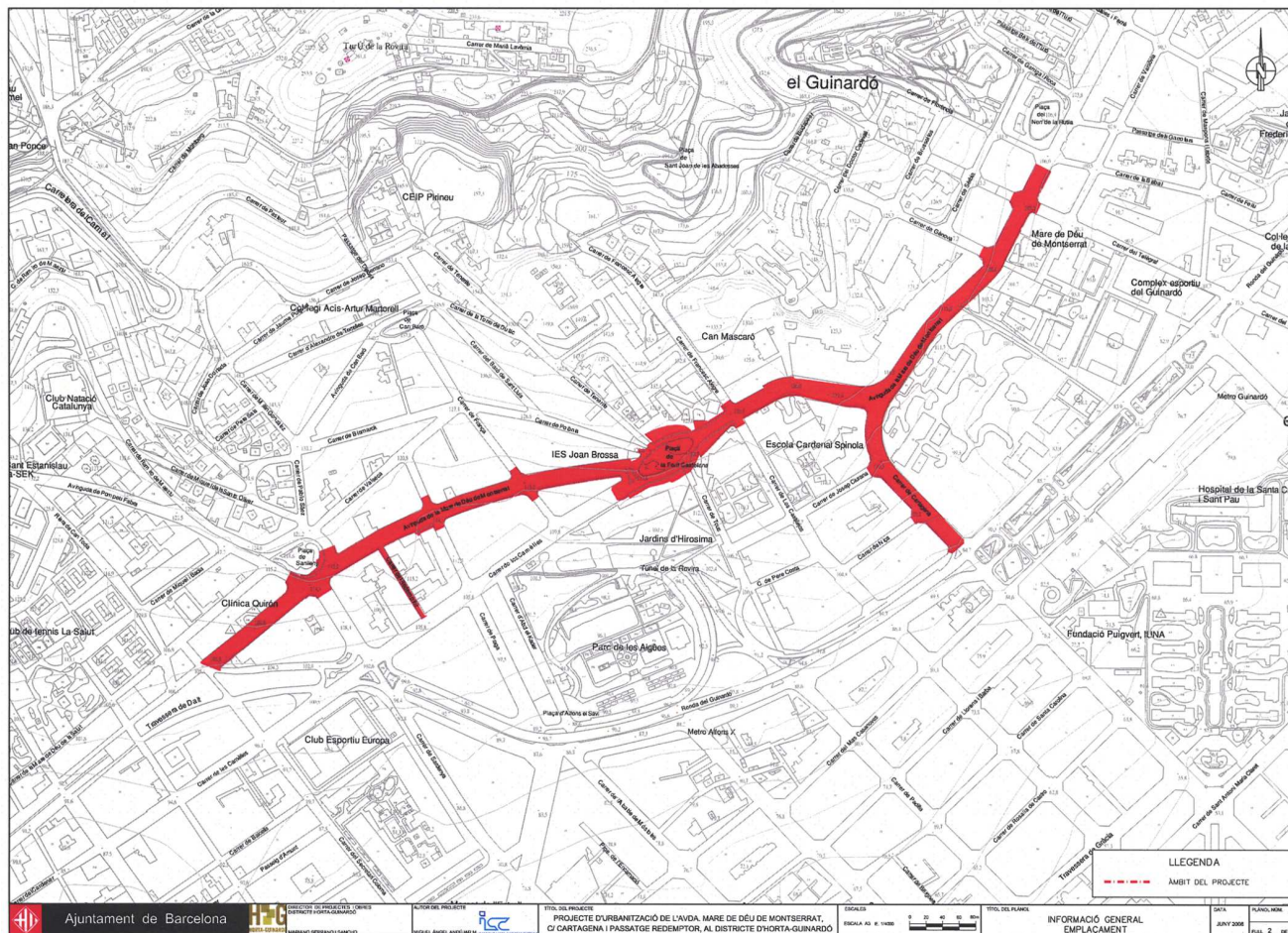
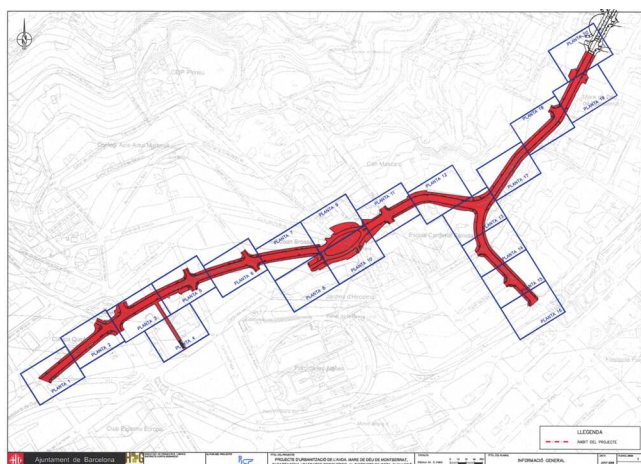
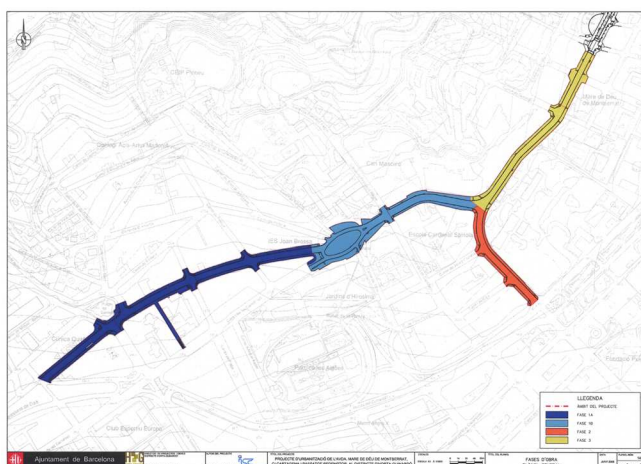
**Entitat contractant Projecte:** Districte d'Horta-Guinardó, Aj. de Barcelona.

**Pressupost Projecte:** 5.561.843,54 € **Data de redacció:** Juny de 2008

Full 1/2

**Direcció d'Obra:** 2009. **Entitat Contractant D.O.:** BIMSA. Participació de l'equip d'I.C.C., s.l. amb SIENA, s.l. en la direcció de les obres.

**Descripció:** L'espai objecte del projecte està situat a l'avinguda de la Mare de Déu de Montserrat, en el tram comprès des del carrer Bisbal fins al carrer Secretari Coloma; i del carrer Cartagena, en el tram comprès entre l'avinguda de la Mare de Déu de Montserrat i la Ronda del Guinardó, i del passatge Redemptor. Es tracta d'un espai irregular, amb trams de carrer de diferents seccions i amb diferents desnivells. La superfície aproximada de l'àmbit d'actuació és de 34.000 m<sup>2</sup>.





**Planta d'urbanització, sèrie de plànols 6.1. (20 plànols)**

